

TherapyAir® iOn

By Zepter Group

УПЪТВАНЕ ЗА УПОТРЕБА





УПЪТВАНЕ ЗА УПОТРЕБА

**„Центер-България“ ЕООД
2012**

УВАЖАЕМИ КЛИЕНТИ,

Първо искаме да ви благодарим, че закупихте системата за пречистване на въздуха на ZEPTEK. Този продукт превъзхожда съществуващите системи за пречистване на въздуха, като гарантира постигането на чист и здравословен въздух. С цел оптималната му употреба и поддръжка, моля прочетете внимателно упътването за употреба и пазете гаранцията. Упътването за употреба дава решения на проблеми, които лесно можете да отстраните само за няколко минути.

НЕ ВДИГАЙТЕ УРЕДА ЗА ЗАХРАНВАЩИЯ КАБЕЛ. ЗА ДА ГО ВДИГНЕТЕ, ГО ДРЪЖТЕ ОТЗАД И ОТГОРЕ. В ПРОТИВЕН СЛУЧАЙ МОЖЕТЕ ДА ПОЛУЧИТЕ ТОКОВ УДАР ИЛИ ДА ПРЕДИЗВИКАТЕ ПОЖАР.

Извадете уреда от ел.контакт преди почистване. В противен случай може да получите токов удар или да предизвикате пожар. Уредът не е предназначен да се използва от лица (включително и деца) с намалени физически, сетивни и умствени възможности или такива с липса на опит и познания, освен ако не се намират под контрола на лице, отговорно за тяхната безопасност по отношение на надзора и инструкциите за употреба на този уред.

Децата трябва да бъдат контролирани, за да е сигурно, че не играят с уреда.

<u>ИНФОРМАЦИЯ ЗА БЕЗОПАСНОСТ</u>	стр. 4
Мерки за безопасност във връзка с електричеството.....	стр. 4
Мерки за безопасност при инсталиране на уреда.....	стр. 6
Мерки за безопасност при работа с уреда.....	стр. 7

<u>ИНСТРУКЦИИ ЗА РАБОТА</u>	стр. 10
Характеристики.....	стр. 10
Елементи.....	стр. 12
Функционални елементи.....	стр. 14
Индикаторни елементи.....	стр. 15
Вътрешни филтри.....	стр. 16
Подготовка.....	стр. 18
Указания за употреба.....	стр. 19
Почистване.....	стр. 22
Подмяна на филтрите.....	стр. 24

<u>СЪВЕТИ ЗА ОТСТРАНЯВАНЕ НА ПРОБЛЕМИ</u>	стр. 28
--	---------

<u>ОБСЛУЖВАНЕ НА КЛИЕНТИ</u>	стр. 30
Информация и спецификации за гаранцията.....	стр. 30
Гаранционни условия.....	стр. 31

1. ИНФОРМАЦИЯ ЗА БЕЗОПАСНОСТ

МОЛЯ, ПРОЧЕТЕТЕ СЛЕДВАЩАТА ИНФОРМАЦИЯ ПРЕДИ УПОТРЕБА, ЗА ДА ИЗБЕГНЕТЕ УВРЕЖДАНЕ НА ИМУЩЕСТВО И ЗА ВАША БЕЗОПАСНОСТ.

В упътването за употреба обърнете внимание на следните предупредителни символи:



ОПАСНОСТ – невниманието може да доведе до сериозно нараняване или дори смърт.



ПРЕДУПРЕЖДЕНИЕ - невниманието може да доведе до сериозно нараняване или увреждане на имущество.

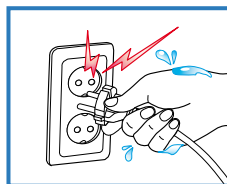


ВНИМАНИЕ - невниманието може да доведе до леко нараняване или увреждане на имущество.

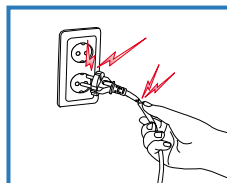
Мерки за безопасност във връзка с електричеството



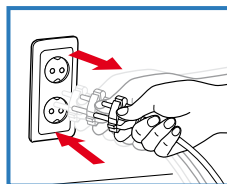
Използвайте само захранващ кабел, който е съвместим с напрежението, означено върху етикета. Не пипайте контакта с мокри ръце, защото можете да получите токов удар или да причините пожар.



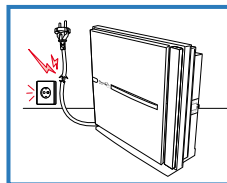
Не изключвайте уреда от захранващия контакт чрез гърпане на кабела, защото можете да получите токов удар или да причините пожар.



Избягвайте постоянно включване и изключване на уреда чрез ел. контакт, защото можете да получите токов удар или да причините пожар.

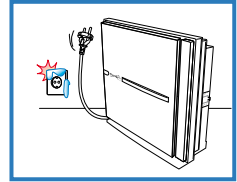


Не използвайте уреда, ако кабелът е повреден, защото можете да получите токов удар или да причините пожар. Обърнете се към сервизната служба на Zepher, за да подмени кабела.

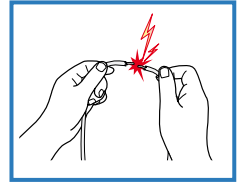




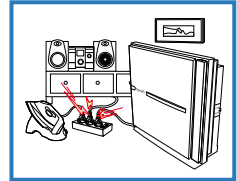
Ако кабелът или контактът са мокри, изключете уреда от контакта и го оставете да изсъхне напълно, преди да го използвате отново. Мокрите елементи могат да предизвикат токов удар или пожар.



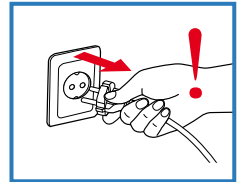
Не се опитвайте да поправяте захранващия кабел, защото можете да получите токов удар или да причините пожар.



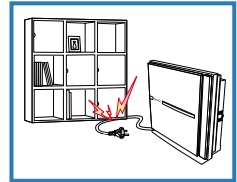
Не включвайте уреда в адаптер или електрически разклонител, в който вече са включени други електрически уреди, защото можете да получите токов удар или да причините пожар. За този уред използвайте отделен електрически контакт.



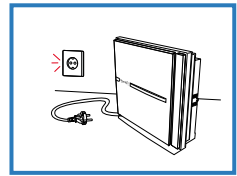
Преди ремонт, проверка или подмяна на части изключете уреда чрез изваждане на електрическия контакт, защото можете да получите токов удар или да причините пожар.



Почиствайте праха от електрическия контакт и избърсвайте попаднала върху контакта вода, както и не използвайте бензин или нафта за почистване на ел. контакт, защото можете да получите токов удар или да причините пожар.

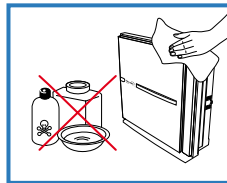


Не поставяйте тежки предмети върху захранващия кабел, защото можете да получите токов удар или да причините пожар.

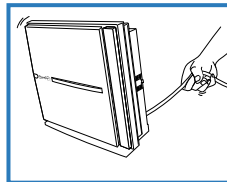




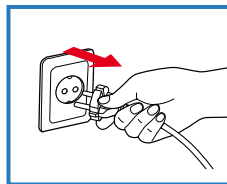
Изключвайте уреда чрез изваждане на електрическия контакт, ако няма да се използва за по-дълго време, защото можете да получите токов удар или да причините пожар.



Не вдигайте уреда за хранящия кабел. За да го вдигнете, го гръжте отзад и отгоре. В противен случай можете да получите токов удар или да предизвикате пожар.



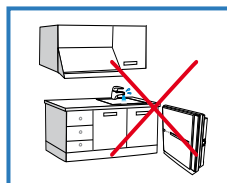
Извадете уреда от контакт преди почистване, защото можете да получите токов удар или да предизвикате пожар.



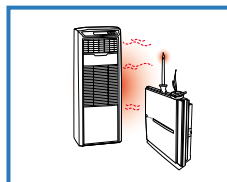
Мерки за безопасност при инсталиране на уреда



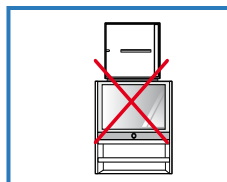
Не поставяйте уреда на места с влага, вода (гъждовна вода) или пара, защото можете да получите токов удар или да причините пожар.



Не инсталирайте уреда близо до отоплителни тела, не поставяйте свещи, цигари или други запалителни предмети върху уреда, защото можете да получите токов удар или да причините пожар.



Не поставяйте уреда върху електрически уреди като отоплителни тела или телевизори, защото можете да получите токов удар или да причините пожар.

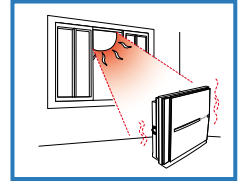




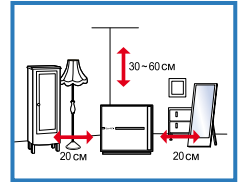
Не използвайте уреда при наличие на гъст дим, задушливи изпарения или масла, защото уредът може да се повреди.



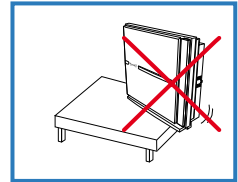
Не използвайте или поставяйте уреда на места, където може да бъде изложен на пряка слънчева светлина, защото уредът може да се деформира или обезцвети.



Позиционирайте уреда на 20 см от най-близката стена и на 30-60 см от тавана, защото някои предмети по стените или тавана (например мебели, лампи, картини и др.) могат да се замърсят.



Поставете уреда върху равна повърхност внимателно и без сила, тъй като можете да се нараните или да повредите уреда.

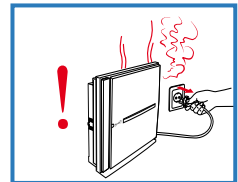


Мерки за безопасност при работа с уреда

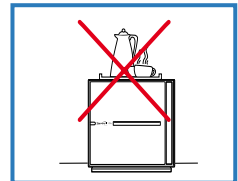
Продължителната употреба на уреда в затворени помещения може значително да изсуши въздуха.



Ако уредът издава необичайни шумове или миризми, го изключете незабавно и се обърнете към сервизната служба на Zepher, защото има опасност от възникване на пожар.



Не поставяйте пълни с вода съдове, метални или тежки предмети върху уреда, защото можете да получите токов удар или да причините пожар.

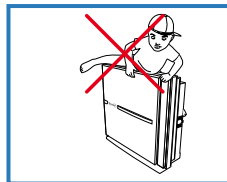




Не пъхайте пръстите си или каквито и да било други предмети в изходите и входовете за въздуха, защото можете да получите токов удар или да причините пожар.



Не позволявайте на деца да се катерят върху уреда, защото могат да се наранят.



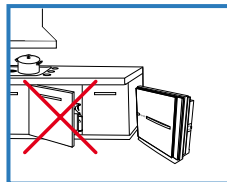
Не пъхайте пръстите си или каквито и да било други предмети в сензора за прах, защото можете да получите токов удар или да причините пожар.



Внимавайте да не захванете някоя част от тялото си, докато отваряте предния капак, защото можете да се нараните или да повредите уреда.



Не използвайте уреда на места, където се съхраняват или използват запалими или взривоопасни устройства, защото съществува опасност от пожар.



Не потапяйте уреда във вода, защото можете да получите токов удар или да причините пожар.



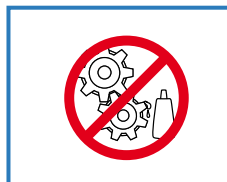
Не опитвайте да ремонтирате, разглобявате или модифицирате уреда, защото можете да получите токов удар или да причините пожар.



Не пръскайте запалими субстанции като инсектициди или дезодоранти върху уреда, защото можете да получите токов удар или да причините пожар.



Не използвайте уреда в близост до спрей за смазване, защото можете да получите токов удар или да причините пожар.



2.1. ХАРАКТЕРИСТИКИ

1 Отлично пречистване на въздуха

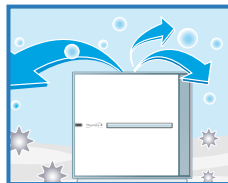
Различни филтри, включително ХЕПА /HEPA/ филтър, оборудван с органичен антибактериален материал (тип тиабенгазол), и със субстанции против акари, са работени и монтирани за незабавно унищожаване на вътрешните замърсители на въздуха.



2 Силно дезодориране

Специалният дезодориращ филтър премахва вредните газове и миризмата на храна и цигари

* Експерименти за премахване на токсични газове като VOC (толуен, бензен, ксилен, стирен), формалдехид, амоняк, ацеталдехид и оцетна киселина показват, че те биват отстранявани напълно (с изключение на въглероден диоксид и въглероден моноксид).



3 Генериране на отрицателни йони

Огромното количество генерирани отрицателни йони ви позволява да се наслаждавате на истински свеж въздух.



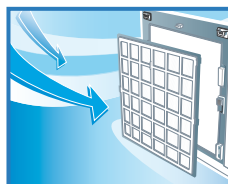
4 Функция в турбо операционен режим

В турбо режим уредът пречиства въздуха за много кратко време, когато замърсяването се дължи на голямо количество прах или неприятни миризми.



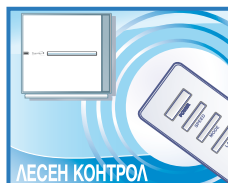
5 Защитен филтър срещу алергии

Ag/Apatite, Anti-Legionella antimicrobial е неизчерпаем източник за премахване на бактериите и Legionella bacillus, които са особено опасни за бебетата. Екстрактът от листа на гинко билоба се използва от организма за елиминиране на алергените, вирусите на грипа и бактериите.



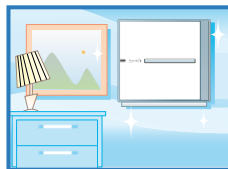
6 Дистанционно управление

Дистанционното управление се предлага за удобство.



7 Окачване на стена (по избор)

Тънката форма прави уреда подходящ за окачване на стена, като приятен декориращ ефект.



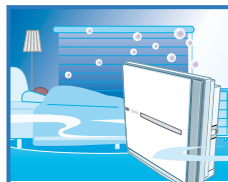
8 Операционен режим за ритмично пречистване

Този режим е създаден за оптимална циркулация на въздуха вътре в помещенията и за бързо отстраняване на замърсителите.



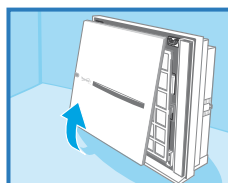
9 Тих операционен режим през нощта (режим за сън)

Уредът автоматично функционира тихо, за да създаде приятна атмосфера през нощта.



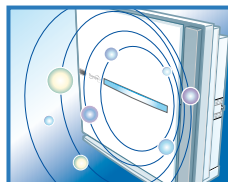
10 Безопасен дизайн за клиентите

Всички функции спират автоматично, ако лицевият капак е отворен. Входовете/изходите за въздуха са разработени с цел да гарантират безопасността ви и да предотвратят възникването на инциденти.



11 Променлива светлина

От лицевата страна на уреда можете да изберете цвят за променливата светлина.



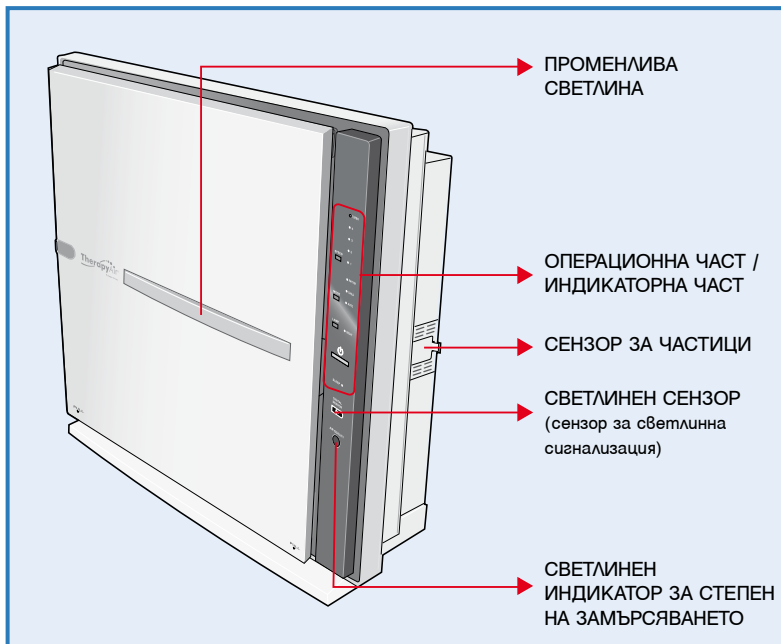
12 Режим за деца

Скоростта на въздушна циркулация се намалява, за да не се простудят децата.

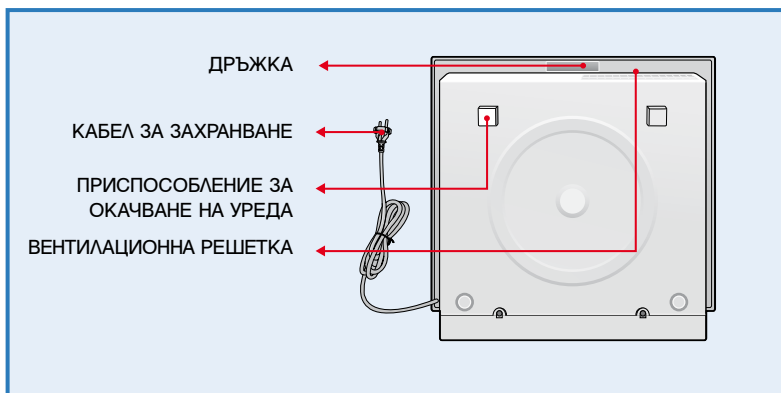


2.2. ЕЛЕМЕНТИ

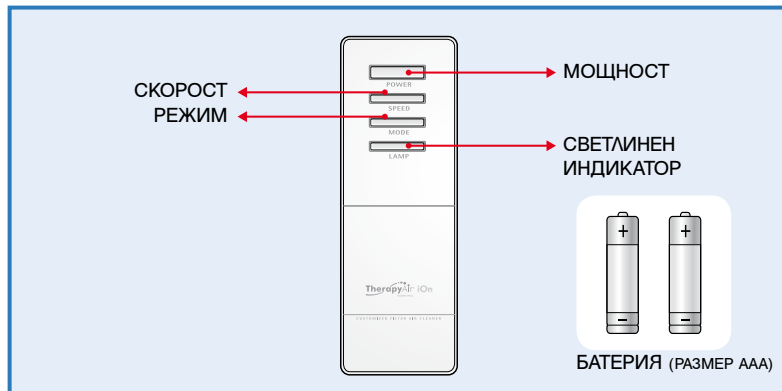
ФРОНТАЛНА ЧАСТ



ГРЪБ



ДИСТАНЦИОННО УПРАВЛЕНИЕ



2.3. ФУНКЦИОНАЛНИ ЕЛЕМЕНТИ



ВКЛЮЧВАНЕ/ИЗКЛЮЧВАНЕ

Можете да работите с уреда ръчно, като натискате превключвателя ON/OFF. Първоначално уредът работи в автоматичен режим. Когато го изключите, и след това го включите ръчно, ще работи в последния избран от вас режим.

СКОРОСТ

При натискане на този бутон, вие настройвате скоростта на въздушния поток. (позиции: 1-2-3-4-турбо). Автоматичният режим и дори режимът за деца са достъпни за нива на скорост от 1 до 4.

РЕЖИМ

При натискане на този бутон, вие можете да изберете операционния режим:

- автоматичен режим;
- режим за деца;
- ритмичен режим.

ПРОМЕНЛИВ СВЕТЛИНЕН ИНДИКАТОР

Този индикатор показва настоящия операционен режим. Индикаторът може да се настрои ръчно. Когато уредът не работи, осветяването и индикаторът се настройват автоматично.

2.4. ИНДИКАТОРНИ ЕЛЕМЕНТИ

Индикаторите (лампите) ви позволяват да проследявате и контролирате функциите на уреда.

Индикатор за скорост на въздушния поток (*светлинен индикатор за скорост*)

Скоростта на въздушния поток се настройва автоматично при автоматичния режим/режима за деца на позиции от 1 до 4, в зависимост от нивото на замърсяване на въздуха.

Вие можете да регулирате скоростта ръчно от 1 до ТУРБО. Светлинният индикатор за въздушен поток показва обема на въздуха, преминаващ през уреда.

- **1 BRIGHT – осветителен индикатор**

Ако изберете нощен режим и помещението е осветено, ще се включи променливата светлина. Ако помещението не е осветено, интензитетът на излъчваната светлина ще се намали с 50%. Индикаторът винаги е изключен, когато е избран груо операционен режим, но вие можете да зададете променливата светлина ръчно.

- **2 RHYTHM – ритмичен светлинен индикатор за пречистване**

При ритмично пречистване на въздуха, замърсителите се отстраняват ефективно и скоростта на въздушния поток се контролира. Светлината се променя: синя – розова – виолетова – червена

- **3 CHILD – светлинен индикатор при режим за деца**

Когато изберете операционния режим, скоростта на въздушния поток се контролира автоматично. Въздушният обем е по-нисък от обичайното и лампата светва във виолетово.

- **4 AUTO – автоматичен светлинен индикатор** – показва, че уредът работи в автоматичен операционен режим и светлината става синя.

- **5 SLEEP – нощен светлинен индикатор.** Тази светлина отразява нощния (тих) режим.

- **6 AIR QUALITY – светлинен индикатор за нивото на замърсяване на въздуха**

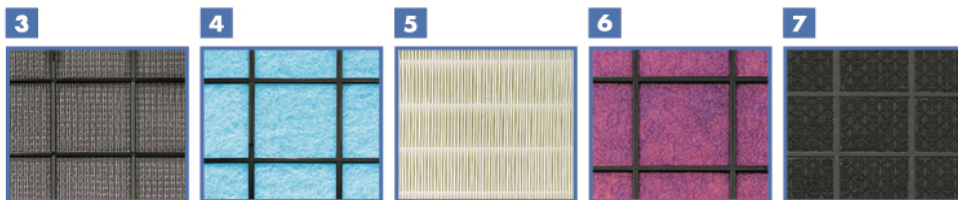
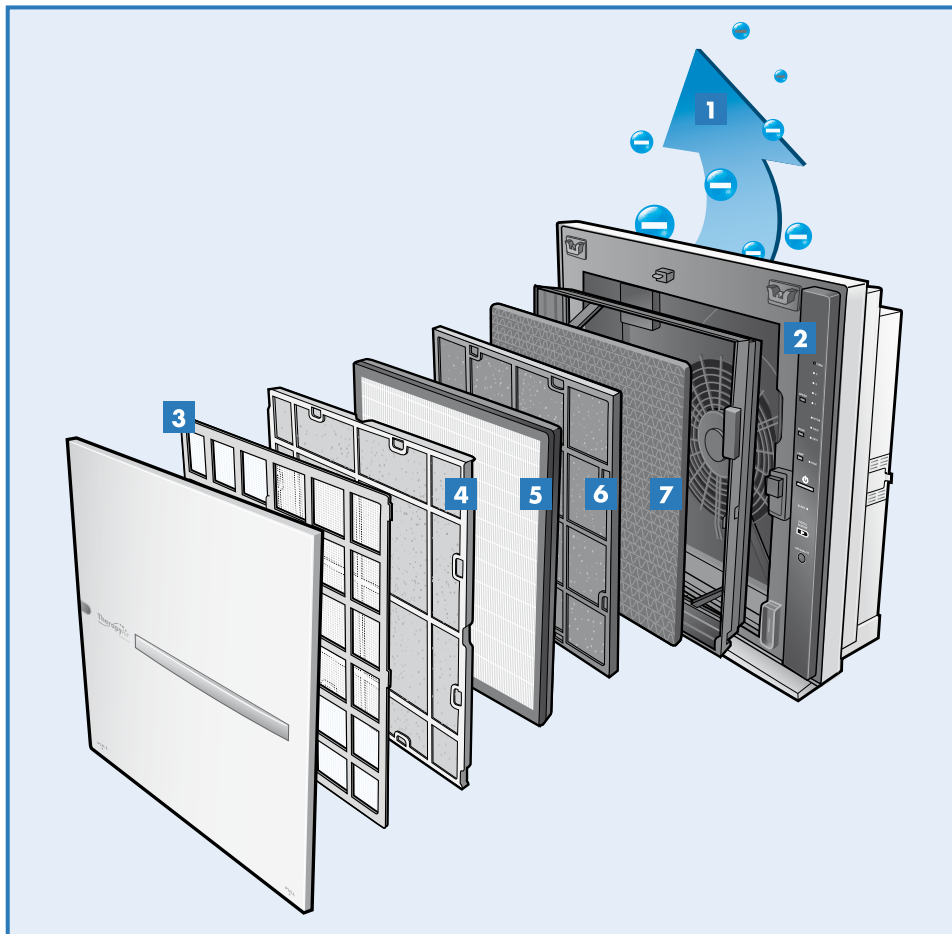
Индикаторът показва моментното качество на въздуха в помещението:

- много чист – синьо
- чист – розово
- нормално чист – виолетово
- замърсен – червено.

Променливата светлина (променливият светлинен индикатор) се включва автоматично, когато включите уреда, а цветът се променя в зависимост от операционния режим.

- автоматичен / ръчен режим: син
- режим за деца: виолетов
- ритмичен режим: синя – розова – виолетова – червена

2.5 ВЪТРЕШНИ ФИЛТРИ



1 ОТРИЦАТЕЛНИ ЙОНИ

Огромното количество генерирани отрицателни йони ви позволява да се наслажавате на истински свеж въздух.

2 МЯСТО НА ФИЛТЪРА

Монтирани са предварителен електростатичен филтър, среден филтър, ХЕПА филтър, антиалергичен филтър, дезодориращ филтър.

3 АНТИСТАТИЧНИЯТ ФИЛТЪР (предварителен електростатичен филтър)

премахва големи частици от прах, почва, косми, пърхут, козина на животни и др.

4 АНТИБАКТЕРИАЛНИЯТ ФИЛТЪР (среден филтър)

премахва остатъчните, малки частици прах, бактерии по-големи от 1 ъм (микрон), полени и др. Същевременно препазва и ХЕПА филтъра, който е следващ по ред.

5 ХЕПА ФИЛТЪРЪТ (HEPA филтър)

ефикасно премахва най-фините частици от прах и тютюнев дим, докато антибактериалният тиабендазол* отстранява вируси, почва, спори и други подобни, предотвратявайки вероятността от инфекция.

** тиабендазол – органична антибактериална съставка*

6 АНТИАЛЕРГИЧНИЯТ ФИЛТЪР (AG алергичен филтър)

представлява смес от сребро и апатит (*вид минерал*) и антибактериален агент, който е особено ефективен при борбата с bacteria Legionella (*Legionella bacillus*), особено опасна за бебетата. Вътре във филтъра се съдържа екстракт от листата на гинко билоба*, които се използват за премахване причините за алергия, грипни вируси и бактерии.

(гинко билоба, най-старото познато растение, притежава мощни лечебни свойства и се използва за лечение на астма, белодробни болести (бронхити) и за подобряване на циркулацията.)*

7 ФИЛТЪРЪТ С АКТИВЕН ВЪГЛЕРОД (AC дезодориращ филтър)

елиминира миризмата на храна, токсични газове и всички миризми благодарение на огромния си абсорбиращ капацитет.

Само напълно чист въздух може да премине през бариерата, която е непреодолима за замърсителите. Накрая пречистеният въздух влиза в модула, който съдържа възражения генератор на йони. Там той ще бъде допълнително обогатен с отрицателни йони, които ще продължат да се борят с всички замърсители на въздуха и с положителните йони, отделяни от домакинските уреди и другите източници.

2.6 ПОДГОТОВКА



Този уред е предназначен за употреба само в затворени помещения.



Антибактериалният филтър (*среден филтър*), ХЕПА филтърът (*HEPA филтър*), антиалергичният филтър (*AG алергичен филтър*), филтърът с активен въглерод (*АС дезодориращ филтър*) са опаковани за транспортиране и трябва да се разопаковат преди употреба.



Прикрепете първия елемент от долната страна на уреда, а след това и от горната.

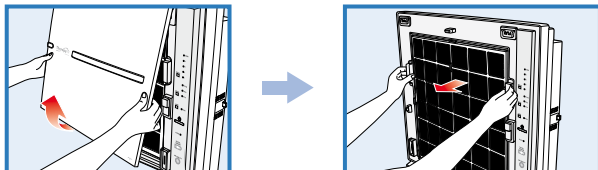


Поставете свободния филтър в леглото на филтъра, като нагласите нивото на филтъра и гръжките.

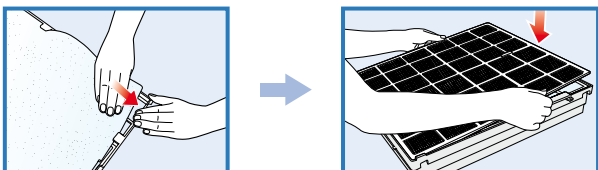


Антиалергичният филтър трябва да бъде поставен с неотворената част по посока на лицевата страна на уреда.

1. Издърпайте долната част на предния капак и я повдигнете. Отстранете леглото на филтъра.

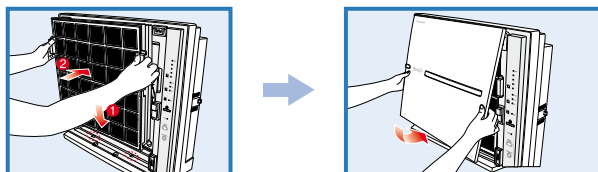


2. Разопаковайте филтрите, отстранете опаковката. Поставете филтрите в леглото за филтрите в следния ред: предварителен / среден / ХЕПА / антиалергичен / дезодориращ.





3. Фиксирайте рамката първо от долната страна на уреда и после отгоре. Сложете предния капак обратно върху уреда.

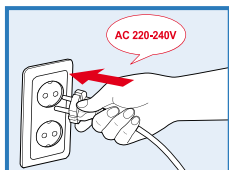


2.7. УКАЗАНИЯ ЗА УПОТРЕБА

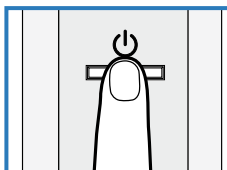
Автоматичен режим

Когато включите уреда, индикаторът за автоматичен режим, т.е. променящият се светлинен индикатор, ще започне да свети в синьо.

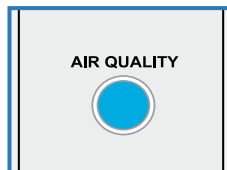
1. Включете уреда чрез електрическия контакт при съответното напрежение (220-240 V).



1.



2.



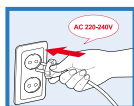
3.

2. Натиснете бутона за стартиране на уреда.

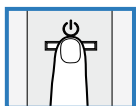
3. В зависимост от качеството на въздуха в помещението, скоростта на въздушния поток ще се смени автоматично от позиция 1 до позиция 4. Включва се индикаторът за автоматичен режим и индикаторът с променяща се светлина светва в синьо. Първоначално уредът ще работи на автоматичен режим, а след това – в последния избран режим.

Ръчен режим

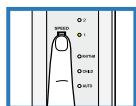
Включете уреда в електрическия контакт при съответното напрежение (220-240 V).



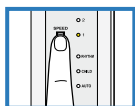
1.



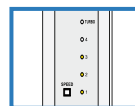
2.



3.



4.

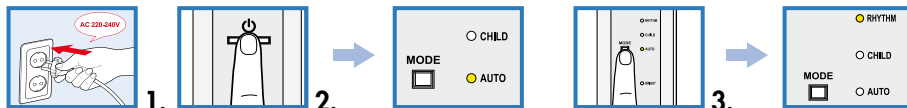


1. Натиснете бутона за стартиране на уреда и след това бутона за скорост; променящият се светлинен индикатор светва в синьо.

2. Натиснете бутона за стартиране на уреда. След включването уредът ще работи на автоматичен режим, а след това – в последния избран режим.
3. Натиснете бутона за скорост. Уредът започва работа в ръчен режим.
4. Изберете скорост, като натискате бутон SPEED (скорост на въздушния поток):
позиция 1 - позиция 2 - позиция 3 - позиция 4 – ТУРБО

Програмиране на операционния режим

Включете уреда чрез електрическия контакт при съответното напрежение (220-240 V).



1. Натиснете бутона за стартиране на уреда (POWER) и бутона за избор на операционен режим (MODE).
2. Натиснете бутона за стартиране на уреда. След включването уредът ще работи на автоматичен режим (AUTO MODE), а след това – в последния избран режим.
3. Изберете операционен режим, като натискате бутона за избор на режим (MODE).
AUTO - CHILD - RHYTHM (автоматичен / режим за деца / ритмично пречистване).

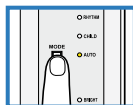
Какво представлява тихият нощен режим?

Изберете „автоматичен / режим за деца“ (AUTO / CHILD).

Уредът превключва на тих операционен режим, ако остане на тъмно повече от три минути. Той снижава работната си скорост и намалява консумацията на електричество. Уредът ще се върне към нормален операционен режим, ако помещението се освети.



- Дигиталният сензор (светлинен сензор) открива околната светлина и автоматично превключва уреда на тих режим.



- Тихият операционен режим се настройва, когато изберете „автоматичен/режим за деца“ (AUTO / CHILD) (не в ръчен режим)

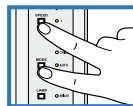


- Нощният индикатор се активира, когато започне тихият операционен режим. Ако няма светлина, интензитетът на променливата светлина се намалява с 50%. Променящата се светлина изгасва, когато помещението се освети.

Сензор за замърсяване на въздуха

Сензорът за качество на въздуха е настроен на стандартна чувствителност. Може да се наложи да адаптирате настройката, ако сензорът за частици показва „UNCLEAN“, дори и след два часа непрекъсната работа, или „VERY CLEAN“, въпреки че усещате, че околният въздух е замърсен.

- Натиснете едновременно бутона за скорост и бутона за операционен режим (SPEED и MODE) и задръжте за повече от две секунди.



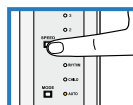
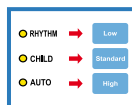
- Индикаторът за замърсяване на въздуха (AIR POLLUTION LEVEL) ще се изключи. След това ще се активира отново след секунда и ще се изключи повторно.



- Натиснете бутона за скорост (SPEED), за да изберете сензора.

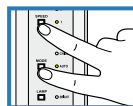
Индикаторът за операционен режим (MODE) ще се активира след секунда и ще покаже нивата на чувствителност, от които можете да избирате:

- ритмичен режим – ниска чувствителност (RHYTHM: LOW);
- режим за деца – стандартна чувствителност (CHILD: STANDARD);
- автоматичен режим – висока чувствителност (AUTO: HIGH).



Натиснете едновременно бутона за скорост и бутона за операционен режим (SPEED и MODE) и задръжте за повече от две секунди, за да запомните избраната чувствителност.

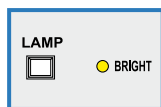
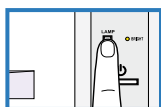
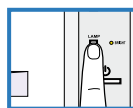
- ако бутонът е натиснат за повече от 10 секунди, сензорната чувствителност ще бъде автоматично запаменена.



Индикатор с променлива светлина (Mood Light)

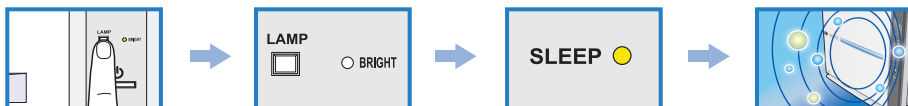
Този светлинен индикатор променя цвета си и показва моментния операционен режим.

- Променливата светлина е включена автоматично, когато уредът започне работа. Натиснете бутона за промяна, за да я включите/изключите.
- Включете/изключете индикатора (LIGHT: ON/OFF), когато избирате тихия нощен режим.
- Натиснете бутона за променлива светлина и задръжте 2 секунди. Светлинният индикатор ще се включи, а индикаторът за операционен режим (MODE) ще се изключи.



1. Натиснете бутона за променлива светлина и задръжте 2 секунди.
2. Светлинният индикатор се активира.
3. Тих нощем режим.
4. Когато е настроен тих нощен режим, променливата светлина (MOOD LIGHT) се изключва автоматично.

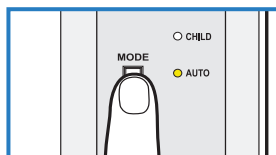
- Натиснете бутона за променлива светлина и задръжте отново за 2 секунди. Светлинният индикатор се изключва и тихият нощен режим ще продължи.



1. Натиснете бутона за променлива светлина и задръжте 2 секунди.
2. Светлинният индикатор се изключва.
3. Тих нощем режим.
4. Когато е настроен тих нощен режим, интензитетът на излъчваната светлина намалява с 50%.

- Променливата светлина е в различни цветове, в зависимост от избрания операционен режим:

- автоматичен/ръчен – синьо
- режим за деца – виолетово
- ритмичен режим – синьо – розово – виолетово – червено



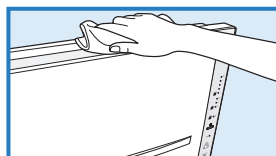
Променливата светлина намалява с 50%, когато е избран тих нощен режим.

2.8 ПОЧИСТВАНЕ

ВНИМАНИЕ! Преди почистване винаги изключвайте уреда от електрическия контакт.

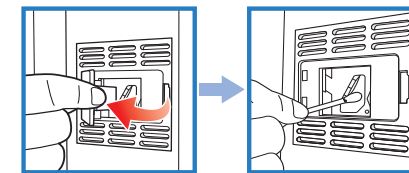
✓ Почистване корпуса на уреда

- Използвайте суха, мека кърпа за почистване на уреда. Ако е необходимо, използвайте леко навлажнена кърпа, но не и полиращи препарати.



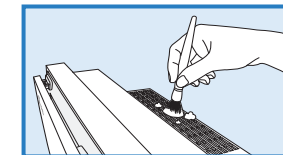
✓ Почистване на сензора за частици (веднъж на два месеца)

- Вдигнете капака на сензора за частици от дясната страна на уреда. Използвайте леко навлажнена памучна клечка (тип Q), за да почистите лещите и да съберете остатъчната влага.



✓ Почистване на въздушните входи и изходи

- Почиствайте въздушните входи и изходи с мека четка. Внимавайте да не изпуснете четката вътре в уреда.



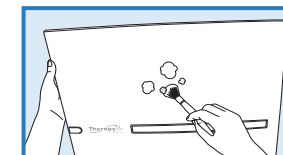
✓ Почистване на генератора за отрицателни йони (веднъж на два месеца)

- Използвайте суха памучна клечка (тип Q), за да избършете праха по краищата. Внимавайте да не изпуснете памучната клечка (тип Q) вътре в уреда.



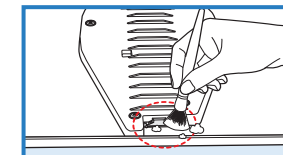
✓ Почистване на предния капак

- Свалете предния капак на уреда и използвайте за почистване суха кърпа или мека четка. Ако е необходимо, използвайте леко навлажнена кърпа, но не и полиращи препарати.



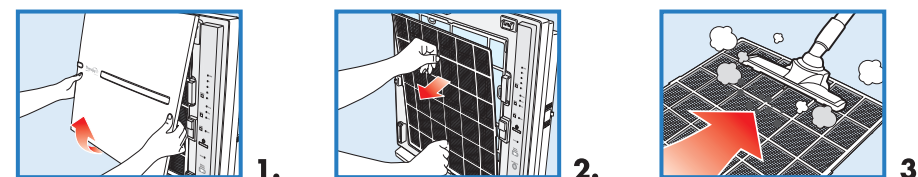
✓ Почистване на лещите на гърба на капака (веднъж на два месеца)

- Свалете предния капак на уреда и използвайте суха кърпа или мека четка или памучна клечка (тип Q), за да избършете праха от индикатора с променлива светлина на гърба на предния капак. Ако е необходимо, използвайте леко навлажнена кърпа, но не и полиращи препарати.



Почистване на предварителния антистатичен филтър

(веднъж на всеки 2-4 седмици)



1. Дръпнете долния край на предния капак, за да го отделите от уреда.
2. Издърпайте филтъра навън с помощта на гръжката.
3. Използвайте уред за почистване с пара, за да отстраните праха от филтъра.
4. Изсушете напълно филтъра, преди да го поставите отново в леглото му. Подменете елемента в уреда. Поставете новия филтър в леглото му, като изравнявате нивото на филтъра с помощта на гръжките.

2.9 ПОДМЯНА НА ФИЛТРИТЕ

Следните филтри трябва да бъдат редовно подменяни.

Допълнително закупеният комплект от филтри на Therapy Air Ion съдържа :

	ФИЛТЪР	БРОЙ В КОМПЛЕКТА	ЧЕСТОТА НА ПОДМЯНА	ДЕЙСТВИЕ
	Антибактериален филтър (среден филтър)	2 бр.	На всеки 6 месеца	Подмяна
	ХЕПА филтър	1 бр.	На всеки 12 месеца	Подмяна
	Антиалергичен филтър (AG алергичен филтър)	1 бр.	На всеки 12 месеца	Подмяна
	Филтър с активен въглерод (АС дезодориращ филтър)	1 бр.	На всеки 12 месеца	Подмяна

* На базата на 24 часа / 1 ден автоматичен режим на работа на уреда.



Антистатичният филтър (предварителният електростатичен филтър) трябва да бъде **почистван веднъж на 2-4 седмици**. Моля следвайте инструкциите за почистване: **2.8 ПОЧИСТВАНЕ, Почистване на предварителен електростатичен филтър.**



Винаги изключвайте уреда от ел.контакт преди почистване и подмяна на филтрите.



Честотата, с която филтрите трябва да бъдат подменяни, зависи от количеството на замърсителите във въздуха в помещението.

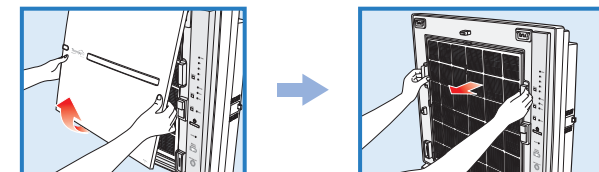


Първо фиксирайте елемента в долната част на уреда, а след това в горната.

Филтрите се позиционират в следния ред:

Предварителен електростатичен – Среден – ХЕПА – АГ антиалергичен – АС филтър с активен въглерод

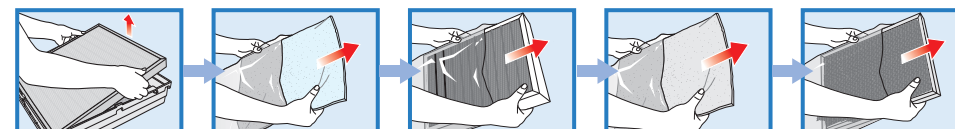
1. Извадете предния капак на уреда и го повдигнете. Отстранете филтъра.



2. Отворете новия филтър и заменете използваните филтри.

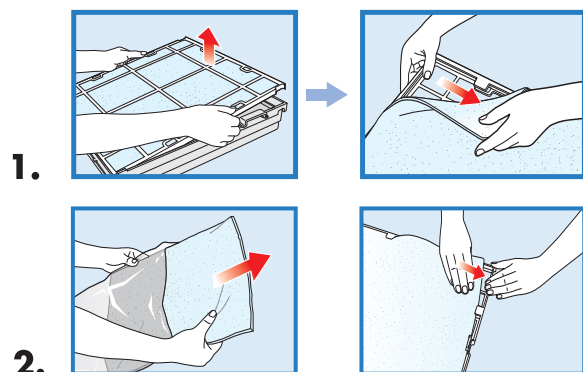


Антибактериалният филтър (Среден филтър) / ХЕПА филтърът / Антиалергичният филтър (АГ алергичен филтър) / Филтърът с активен въглерод (АС дезодориращ филтър) са пакетирани във вид за транспортиране и е необходимо да отстраните всички опаковъчни материали по тях, преди да ги използвате.



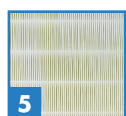
А. Внимание! Средният (антибактериален) филтър трябва да бъде подменян на **всеки 6 месеца**, в зависимост от количеството на замърсявания във въздуха в помещението.

Разпакувайте новия филтър и отстранете опаковката. Поставете го на съответното му място.



Когато подменяте антибактериалния филтър, моля следвайте следната инструкция:

1. Свалете предния капак и отделете средния филтър от леглото му.
2. Разпакувайте новия филтър и отстранете опаковката. Поставете новия филтър в леглото му и поставете отново предния капак.



Б. Подмяна на ХЕПА филтъра

Разпакувайте ХЕПА филтъра и отстранете опаковката. Поставете новия филтър в леглото му.



В. Подмяна на антиалергичния филтър (AG алергичен филтър)

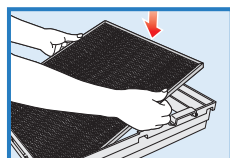
Разпакувайте AG алергичния филтър и отстранете опаковката. Поставете новия филтър в леглото му (нетъканата страна на AG алергичния филтър трябва да е обърната с лице към предната страна на уреда).



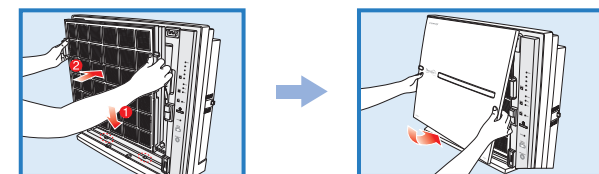
Г. Подмяна на филтъра с активен въглерод (AC дезодориращ филтър)

Разпакувайте новия AC филтър и отстранете опаковката. Поставете новия филтър в леглото му и поставете отново предния капак на уреда.

3. Поставете новите филтри в леглото на съответния филтър.



4. Фиксирайте рамката първо в долната част на уреда и след това в горната. Поставете обратно предния капак на мястото му в уреда.

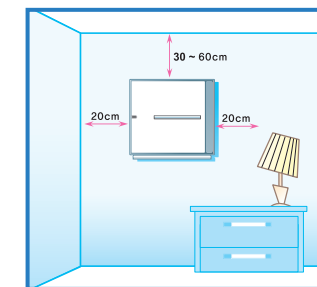


Монтиране на уреда на стена (по избор)

Ако искате да монтирате Therapy Air Ion на стена, се уверете, че уредът е разположен на препоръчителното разстояние от стените и тавана (виж снимката). Използвайте допълнителната халка за окачване. Затегнете винтовете върху халката за окачване, за да прикрепите уреда към стената.

Внимание:

- Ако уредът е прикрепен към стена, околните стени и таванът могат да се замърсят бързо (тъй като отрицателните йони привличат като магнит праховите частици).
- Когато подменяте филтрите, внимавайте да не изпуснете предния капак на уреда или леглото на филтъра.
- Работете внимателно с електрическия контакт на уреда (никога не го дърпайте).



СЪВЕТИ ЗА ОТСТРАНЯВАНЕ НА ПОВРЕДИ

Ако при работата с уреда се появят проблеми, се уверете, че сте спазили инструкциите за употреба. Преди да се обадите на сервизната служба на Zepher за помощ, проверете следното:

ПРОБЛЕМ	ПРОВЕРКА	РЕШЕНИЕ
Не излиза въздух	<ul style="list-style-type: none"> • Уредът включен ли е в електрическата мрежа? • Светлинните индикатори върху панела изключени ли са? • Постъпва ли електричество към уреда? 	<p>Включете уреда в електрическия контакт 220-240 V.</p> <p>Натиснете бутона за включване на уреда (POWER) и бутона за операционен режим (MODE).</p> <p>Опитайте да работите с уреда, след като е включен към електрическото захранване.</p>
Скоростта на въздушния поток не се променя	<ul style="list-style-type: none"> • Избран ли е автоматичният операционен режим? • Помещението прекалено тъмно ли е? 	<p>Не можете да задавате скорост в автоматичния операционен режим (нормално).</p> <p>Не можете да задавате скорост в тих нощен режим (нормално).</p>
Сензорът за частици не се променя	<ul style="list-style-type: none"> • Има ли прах в сензора? • Показва ли постоянно „замърсено“? • Показва ли постоянно „много чисто“? 	<p>Почистете лещите (следвайте инструкциите).</p> <p>Намалете чувствителността на сензора (следвайте инструкциите).</p> <p>Увеличете чувствителността на сензора (следвайте инструкциите).</p>
Операционната скорост е прекалено ниска	<ul style="list-style-type: none"> • Почистихте ли и подменихте ли филтъра? 	<p>Проверете дали филтрите са почистени и подменени.</p>
Въздушният изход изпуска неприятна миризма	<ul style="list-style-type: none"> • Почистихте ли и подменихте ли филтъра? 	<p>Проверете дали филтрите са почистени и подменени.</p>
Сензорът за частици мига	<ul style="list-style-type: none"> • Обърнете се към сервизната служба на Zepher. 	
Други проблеми	<ul style="list-style-type: none"> • Изключете уреда и се обърнете към сервизната служба на Zepher. 	

Ако проблемът се запази и след като сте изпълнили предложените в тази таблица действия, се обърнете към сервизната служба на Zepher.

3. Технически данни*

Код на продукта и наименование	PWC-570
Модел	AP-1004АНЗРТ
Електрическо захранване (напрежение)	220-240 V
Система за събиране на праха	Филтри: предварителен електростатичен, среден, ХЕПА, АГ алергичен, АС гезогориращ
Мерки за безопасност	Изключва се автоматично
Капацитет (обхваната площ в м ²)	27,8
Максимален приток на въздух (м ³ /мин.)	5,8
Размери (широчина x дължина x височина) см	54,4 x 18,1 x 51,0
Тегло (кг)	8,8

* Характеристики на уреда могат да бъдат променяни без предварително предупреждение с цел подобряване на уреда.

ТЕХНИЧЕСКА ИНФОРМАЦИЯ И СПЕЦИФИКАЦИЯ НА СИСТЕМА ЗА ПРЕЧИСТВАНЕ И ЙОНИЗИРАНЕ НА ВЪЗДУХА THERAPY AIR ION PWC-570

ТЕХНИЧЕСКА СПЕЦИФИКАЦИЯ

Електрическо захранване	Напрежение, което съответства на описаното върху етикета
Метод за събиране на прах	Филтри: предварителен електростатичен, среден, ХЕПА, АG алергичен, АС сезогориращ
Метод на защита	Автоматично изключване
Мощност	макс. 328 м ³ /ч
Ниво на шума (dB (A))	мин. 21, макс. 46
Размери	(широчина x дължина x височина) 54,4 x 18,1 x 51,0 см
Тегло	8,8 кг

ГАРАНЦИОННИ УСЛОВИЯ

Всички уреди са преминали през стриктни инспекционни тестове и се гарантира, че нямат производствени дефекти. Гаранцията важи от датата на закупуване, както е указано, в издадената от търговеца гаранционна карта. Производителят поема задължението безплатно да поправи или подмени онези части, които покажат фабричен дефект по време на гаранционния срок. В случаите, когато неизправностите не могат да бъдат еднозначно определени като дефекти на материала или като фабрични дефекти, уредите ще бъдат проверени в служба „Рекламации и сервиз“, за да се установи дали определените гаранционни условия са приложими за конкретното дефектирало изделие. В случаите, когато конкретната неизправност не попада в гаранционните условия, служба „Рекламации и сервиз“ ще определи стойността на услугата за отстраняване на дефекта.

Гаранцията важи само, ако:

1. възникнат дефекти на материала или фабрични дефекти на уреда.
2. няма следи от счупване от страна на клиента или ремонтна дейност, извършена от неоторизирано лице.
3. са използвани оригинални аксесоари.
4. уредът не е бил претоварван с работа или изложен на удар.

Гаранцията не се отнася за:

1. Части, подлежащи на износване и разкъсване.
2. Повреди, причинени от транспортиране, неправилна употреба, небрежност или неправилен монтаж съгласно указанията, дадени в упътването за употреба на продукта.
3. Консумативи (включително филтри, които трябва да се подменят периодично).

Гаранцията не засяга правата на клиента, приложими според Закона за защита на потребителите, или юридическите права, произтичащи от взаимоотношенията с търговеца, които са описани в договора за покупко-продажба. Производителят няма да носи отговорност за инциденти или настъпили вреди при нарушаване на заложените в тази гаранция положения. Отговорността на производителя ще бъде ограничена и няма да надхвърля продажната цена на продукта, заплатена от клиента.

Тази гаранция не покрива увреждания по продукта, възникнали в резултат на неправилна употреба или злоупотреба със същия, неподходяща опаковка, инциденти или дейности по поддръжка и поправка, извършени от неоторизиран сервизен център.

Производителят си запазва правото да оттегли гаранцията си, ако етикетът със серийния номер на продукта е бил отстранен или е станал нечетлив след продажбата.

