



ART**MIX** PRO



 **ARTMIX** PRO

**Благодарим ви, че купихте Artmix
Pro – кухненски уред за приготвяне
на храна BL-002.**

**Споделяйки същата любов
към красивия дизайн,
висококачествените материали
и най-съвременните технологии,
ние създадохме продукт, който
увеличава максимално удобството
на потребителя, прави лесна
неговата употреба и е естетичен.
Той внася живот в ежедневието ни.**

СЪДЪРЖАНИЕ

1. За инструкциите за употреба	8
2. Инструкции за безопасност	9
3. Екран	12
4. Характеристики на продукта	13
5. Управление	15
6. Инструкции за употреба	17
7. Почистване и поддръжка	23
8. Технически характеристики	23
9. Отстраняване на проблеми	24
10. Декларация да съответствие	26
11. Изхвърляне	26
12. Гаранция	27

1. За инструкциите за употреба

Преди да използвате уреда за пръв път, прочетете внимателно инструкциите за употреба и се уверете, че инструкциите за безопасност са спазени!

- Уредът може да се използва само по начина, описан в тези инструкции. Производителят не отговаря за вреди от каквато и да било употреба не по предназначение.
- Пазете инструкциите, за да се консултирате с тях в бъдеще.
- Ако предоставяте уреда на друг, дайте му и тези инструкции.

Предупреждения

В инструкциите за употреба се използват следните предупреждения:



ОПАСНОСТ! Висок риск: неспазването на това предупреждение може да причини наранявания на крайниците и е животно-застрашаващо.



ПРЕДУПРЕЖДЕНИЕ! Умерен риск: неспазването на това предупреждение може да причини нараняване или сериозни материални щети.



ВНИМАНИЕ! Нисък риск: неспазването на това предупреждение може да причини леки наранявания или материални щети.

ЗАБЕЛЕЖКА! Условия и особености, които трябва да се отчитат при работата с уреда.

2. Инструкции за безопасност



ВНИМАНИЕ: Предпазните мерки за безопасност са част от уреда. Прочетете ги внимателно, преди да използвате новия си уред за първи път. Дръжте ги на място, където можете да ги намерите, и се върнете към тях по-късно, в случай на нужда.

2.1 Предназначение

Високоскоростният блендер с вакуум Artmix Pro може да се използва както за смесване и приготвяне на горещи ястия, като супи и сосове, така и за студени смутита, коктейли и сокове, приготвени с вакуум, за да се запазят хранителните стойности.

2.2 Лична безопасност

Не позволявайте на децата да използват уреда без надзор.

Съхранявайте уреда и неговия кабел на място, недостъпно за деца под 8 години.

Този уред може да се използва и от деца на възраст поне 8 години, само когато се използва функция за топлене, децата са под наблюдение от възрастен и са получили инструкции за безопасно използване на уреда, така че да разбират рисковете.

Децата не трябва да си играят с уреда.

Устройството не може да се почиства и поддържа от деца под 8 години.

Този уред може да се използва от лица с намалени физически, сензорни или умствени способности или от лица с малко или никакви познания за уреда, стига да са под наблюдение и да са получили инструкции за безопасно използване на уреда и да разбират рисковете.

Ако захранващият кабел е повреден, не използвайте уреда. За да се предотвратят всички опасности, захранващият кабел трябва да бъде заменен от оторизиран сервиз на Zepter.

Уредът не е предназначен за употреба с външен таймер или отделно външно дистанционно управление.

Уредът е проектиран само за домашна употреба и може да се **използва само на надморска височина под 2000 м.**

Уредът не е предназначен за използване в следните среди и гаранцията няма да важи за:

- кухненски зони в магазини,
- кухни за персонал в магазини, офиси и други работни места,
- места за bed&breakfast нощувки,
- от клиенти в хотели, мотели и други жилищни среди.

Не потапяйте тялото на уреда във вода.

Трябва да се внимава при боравене с режещите остриета, изпразване на каната и по време на почистването ѝ.

Винаги изчаквайте ножът да спре, преди да извадите каната от блока на двигателя или капака от каната.



ОПАСНОСТ! Никога не поставяйте пръсти в каната и никога не докосвайте остриетата, докато уредът е свързан към електрическата мрежа.

Бъдете внимателни, когато изсипвате гореща течност се изсипва в блендера, тъй като може да се изхвърли извън уреда поради внезапно изпаряване.

Винаги изключвайте уреда от мрежата, ако е оставен без надзор и преди монтажа, демонтажа или почистването му.



ПРЕДУПРЕЖДЕНИЕ: Когато използвате уреда, някои негови части достигат високи температури (кана, капак, капачка на капака, метални части под каната) и имат остатъчна топлина след употреба. Те могат да причинят изгаряния. Дръжте уреда за дръжката по време на нагриване и до пълното му охлаждане. Червеният индикатор за топлина светва, ако има риск от изгаряния.



ВНИМАНИЕ: Вашият уред отделя пара, което може да причини изгаряне. Дръжте внимателно капака и мерителната чаша: използвайте готварска ръкавица, ако е необходимо. Дръжте мерителната чаша за централната секция.



ВНИМАНИЕ: Внимавайте да избегнете разливане по конектора по време на почистване, пълнене или изливане.

Не стартирайте уреда, ако мерителната чаша не е поставена в отвора на капака и каната е поставена върху основното тяло.

2.3 Връзка към захранването

Уредът трябва да бъде включен в контакта със заземяване.

Уредът е проектиран да работи само с променлив ток. Проверете дали напрежението на табелката с данни на вашия уред съответства на домашното захранване.

Винаги изключвайте уреда от захранването, ако го оставите без надзор и преди да го сглобите, разглобите и почистите.

Никога не дърпайте захранващия кабел, когато изключвате уреда.

Захранващият кабел трябва да се съхранява на място, недостъпно за деца, и не трябва да се поставя в близост или да влиза в контакт с горещите части на уреда, други източници на топлина или остри ръбове.

2.4 Неправилна употреба



ПРЕДУПРЕЖДЕНИЕ! Не използвайте блендера за разбиване на много твърда храна, като кости, замразено месо и др.

- Не използвайте уреда си, ако не работи правилно, ако е повреден или ако каната е повредена или напукана.
- Никога не включвайте каната на блендера без съставки или само със сухи продукти.
- Винаги добавяйте твърдите съставки, преди да наливате течните съставки. Общото количество от съставки в буркана за топла храна и напитки не може да надвишава 1000 мл (за горещи), 1750 мл (за студени) или 1250 мл за смутита.
- Уверете се, че има достатъчно течност, за да се покрие маркера за минимална граница.
- Някои рецепти могат да причинят внезапно преливане поради образуването на мехурчета, особено при използване на замразени зеленчуци. В този случай от вас зависи да намалите съответно количествата.
- Не използвайте каната като контейнер за замразяване или стерилизация.



ВНИМАНИЕ! Каните не са безопасни за миене в съдомиялна машина! Не поставяйте каните в съдомиялни машини!

- Не поставяйте нито един от аксесоарите в микровълнова фурна.
- Поставете уреда на стабилна, устойчива на топлина, чиста и суха повърхност.
- Не поставяйте уреда до стена или шкаф: парата може да ги повреди.
- Не оставяйте косата си, шалът или вратовръзката, да висят над каната, докато уредът работи.
- Не използвайте уреда на открито.
- Никога не използвайте този уред за блендиране или смесване на нещо различно от хранителни съставки.
- Оставете уреда настрана, след като изстине.
- Не допускайте да има вода на контролния панел и точките на свързване.
- За ваша безопасност използвайте само оригинални аксесоари.

3. Екран

За приготвяне на горещи ястия

– екранът свети в червено



За приготвяне на смутита във вакуум

– екранът свети в синьо



A Индикатор за кана

B В процес

C Програми

D Бутон за избор на програма

E Бутон за смесване

F Индикатор за смесване

G Индикатор за вакуум

H Екран

I Бутон Старт/Стоп

J Бутон за здравословно варене

4. Характеристики на продукта

4.1 Комплектът съдържа:

- 1 Основно тяло
- 4 Кана за приготвяне на смути във вакуум
- 5 Капак за каната за смути
- 6 Кана за приготвяне на горещи ястия
- 7 Основен капак за каната за горещи ястия
- 8 Затваряща капачка
- 9 Почистваща четка
- 10 Мерителна чашка
- 11 Упътване за употреба

4.2 Допълнителни аксесоари:

- 2 Протектор за защита от шум
- 3 Тапа за протектора за защита от шум

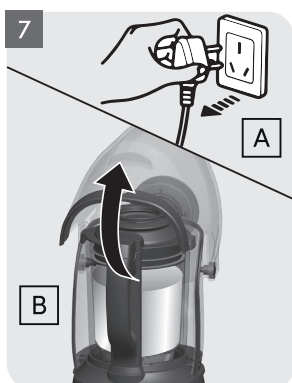
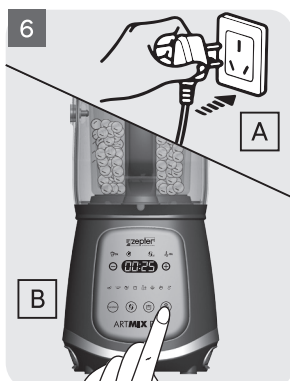
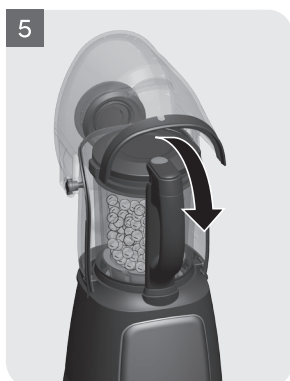
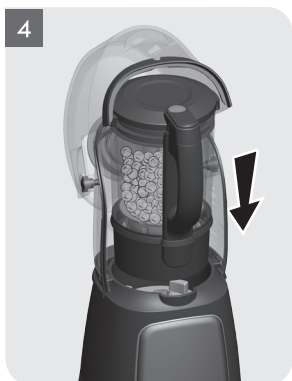
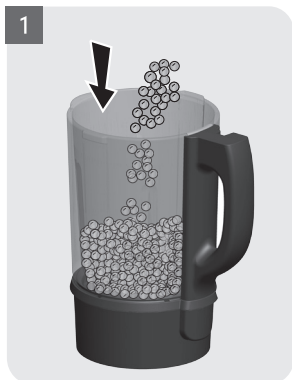
Капакът за защита от шум може да се закупи отделно.

- За намаляване на шума, допълнителна защита от деца, и също така за естетичен моден дизайн.
- Удобна и практична употреба на капака.

Моля, свържете се с вашия консултант за допълнителна информация.



Приготвяне на горещи ястия



5. Управление

5.1 Преди първа употреба

1. Разопакувайте уреда и премахнете всички пакетиращи части.
2. Премахнете защитата, която е под каната.
3. Почистете стъклените кани, капациите и мерителната чаша внимателно.



ОПАСНОСТ! Не потапяйте двигателя и основата на уреда във вода. Никога не поставяйте двигателя под течаща вода.

4. Уверете се, че всички части – особено връзките от долната страна на стъклената кана – са напълно сухи преди да сглобите уреда.
5. След монтажа, напълнете стъклената кана с 0,5 л вода и я загрейте за 3 минути. Може да се създаде дим или лека миризма, което е напълно нормално на този етап.



Моля, използвайте само оригинални части. Не сглобявайте никакви други кани към основното тяло, освен оригиналните. Не използвайте каните на други смесители, с изключение на ARTMIX Pro.

5.2 Как да сглобим кухненския уред

1. Поставете уреда върху равна, стабилна, хладна повърхност далеч от източник на топлина или водни пръски.
2. Поставете капака върху каната и се уверете, че е плътно затворен.
3. Изберете желаната кана (за горещо приготвяне или за смути във вакуум) и поставете каната върху основното тяло.

5.3 Как да разглобим кухненския уред

1. Изключете уреда.
2. Внимателно отстранете стъклената кана от основното тяло.

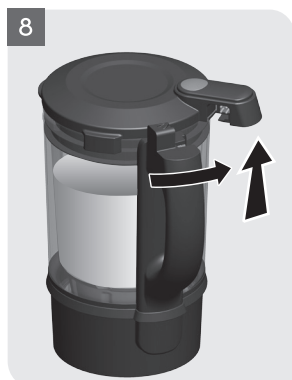
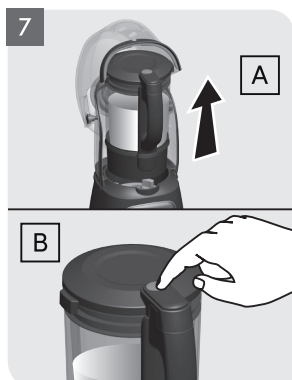
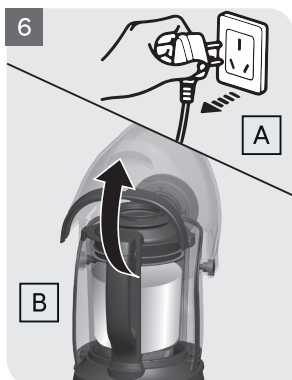
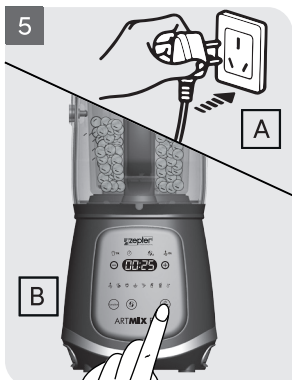
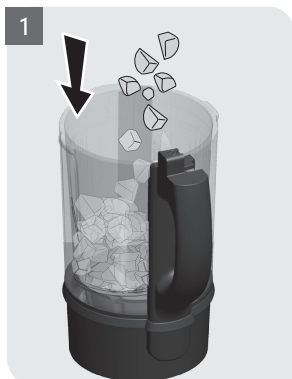


ПРЕДУПРЕЖДЕНИЕ! Опасност от изгаряния

Ако стъклената кана е пълна с горещо съдържание, бъдете особено внимателни, когато я премахвате от основното тяло.

3. Премахнете капака от стъклената кана. За целта дръжте здраво дръжката и използвайте другата си ръка, за да свалите капака.

Приготвяне на смути във вакуум



6. Инструкции за употреба

6.1 Приготвяне с функцията за горещи ястия

6.1.1 Автоматична функция

1. Напълнете стъклената кана със съставките и добавете желаното количество течност (1), затворете капака (2) и поставете дозиращата капачка в капака (3).
2. Поставете каната върху основното тяло (4).
3. Затворете протектора за шум (5). (По желание)
4. Свържете уреда към електрическата мрежа (6А).



ВНИМАНИЕ! Уредът ще стартира само ако каната е правилно поставена на основното тяло и капака плътно затворен на каната.

5. Екранът ще светне заедно със звуков сигнал. Индикаторът за каната ще светне само ако каната е правилно поставена върху основното тяло.
6. С натискане на „Функция“ изберете желаната програма. Иконата на избраната програма започва да мига и смяната на програмата се придружава от един звуков сигнал. Екранът показва времето на избраната програма.

ЗАБЕЛЕЖКА! Ако не се избере програма в рамките на 60 секунди, екранът автоматично ще се върне в режим „готовност“ (stand-by). Натиснете бутона „СТАРТ/СТОП“, за да активирате блендера отново.

7. Натиснете бутон „СТАРТ/СТОП“, за да стартирате желаната програма (6В).
8. Иконата „в процес“ ще светне, докато блендера приготвя желаната програма.

ЗАБЕЛЕЖКА! Ако желаете да спрете за кратко програмата, натиснете за 1 секунда бутона „СТАРТ/СТОП“. За да продължите с програмата, натиснете бутона „СТАРТ/СТОП“ още веднъж за кратко.

ЗАБЕЛЕЖКА! По време на изпълнението на програмата можете да добавите допълнителни съставки, като премахнете затварящата капачка и добавите съставките през отвора.



ОПАСНОСТ! Работете внимателно, има риск от изгаряния.

Премахвайте „затварящата капачка“ само когато блендера е на пауза или е изключен

9. Програмата спира автоматично след зададеното време заедно с 5 звукови сигнала.

За да спрете автоматичната програма, натиснете бутона „СТАРТ/СТОП“ за по-дълго време (3 секунди). Програмата ще бъде анулирана. За да активирате автоматичната функция, новата програма трябва да бъде настроена отново.

10. Изключете блендера от електрическата мрежа, отворете протектора за шум и премахнете каната от основното тяло.
11. Отворете капака и се насладете на ястието или напитката си.




ПРЕДУПРЕЖДЕНИЕ! Бъдете внимателни, когато поставяте допълнителни съставки, има риск от разплискване на горещи течности, което може да доведе до изгаряния.

- Уредът е снабден с безопасен капак. Ако капакът се отвори по време на операцията, блендерът спира автоматично.
- Ако по време на програмата спре храненето, уредът ще се рестартира автоматично ако храненето бъде подновено до 2 минути.



ВНИМАНИЕ! Препоръчително е да оставите уреда да си почине минимум 5 минути преди следваща употреба.

Автоматични ГОРЕЩИ програми

Програма	Време	Описание
 Супа	18 мин.	Приготвя супа от пресни зеленчуци
 Топъл сос	31 мин.	Приготвя сос или крем супа от мляко и зеленчуци
 Овесена каша	22 мин.	Приготвя овесена каша с различни съставки
 Компот	35 мин.	Приготвя компот от различни видове плодове и горски плодове
 Многозърнесто мляко	23 мин.	Приготвя мляко от различни видове зърна и ядки
 Каша "8 съкровища"	50 мин.	Приготвя каша от едри зърнени храни
 Бебешка храна	35 мин.	Приготвя бебешка кухня
 Почистване	90 сек.	Почиства каната

6.1.2 Ръчни функции



„Здравословно варене“ ви позволява да изберете времето на готвене.

За да активирате функцията „Здравословно варене“ натиснете иконата „Здравословно варене“. Изберете желаното време на готвене (20, 40, 50, 80,100 мин.) като натиснете „+“ или „-“, които са до екрана и натиснете бутона „СТАРТ/СТОП“.

ЗАБЕЛЕЖКА! Фабричната настройка е 100 минути (екранът показва 99:60) за функция „здравословно варене“.

Когато е избрана функцията „Здравословно варене“, иконата „в процес“ светва.

Процесът на готвене спира автоматично след съответното време заедно с 5 звукови сигнала.

Ако желаете да спрете функцията „Здравословно варене“ преди избраното време, натиснете бутона „СТАРТ/СТОП“.



„Смесване“ ви позволява да избирате желаната скорост на blendиране.

Натиснете иконата „Смесване“, за да активирате ръчната функция за blendиране.

Изберете желаните обороти от 1 (ниски) до Н (високи), като натиснете „+“ или „-“, които са до екрана и натиснете бутона „СТАРТ/СТОП“.

ЗАБЕЛЕЖКА! Фабричната настройка е ниво 5. Цифрата 5 се показва на екрана. Времето на blendиране (смесване) е 2 минути.

ЗАБЕЛЕЖКА! Ако е необходимо, повторете програмата или променете настройката на скоростта. Функцията „Смесване“ спира след 2 минути автоматично заедно с 5 звукови сигнала.

Ако желаете да спрете смесването преди да са изтекли 2-те минути, натиснете бутона „СТАРТ/СТОП“.

Скорост	Употреба
1-2 Предавка	За смесване на подправки / мед и друга течна храна
3-4 Предавка	За бъркане на мека храна, като домати / ягоди / зеленчуци
5-6 Предавка	За бъркане на средно твърда храна, като ябълка / картофи / зеленчуци
7-Н Предавка	За бъркане на твърда храна, като морков / боб

6.2 Приготвяне на смути във вакуум

ЗАБЕЛЕЖКА! Максималния капацитет на каната за смути е 1250 мл.

6.2.1 Автоматични функции

1. Напълнете стъклената кана със съставките и добавете желаното количество течност (1), затворете капака (2).

ЗАБЕЛЕЖКА! Течността не може да надвишава максималния капацитет от 1250 мл.

2. Поставете каната на основното тяло. (3).
3. Затворете протектора за шум (4). (По желание)
4. Свържете уреда с електрическото захранване (5A).



ВНИМАНИЕ! Уредът ще стартира само ако каната е правилно поставена на основното тяло и капака плътно затворен на каната.

5. Екранът ще светне в синьо заедно със звуков сигнал. Индикаторът за каната ще светне само ако каната е правилно поставена върху основното тяло.
6. С натискане на „Функция“ изберете желаната програма. Иконата на избраната програма започва да мига и смяната на програмата се придружава от един звуков сигнал. Екранът показва времето на избраната програма.

ЗАБЕЛЕЖКА! Ако не се избере програма в рамките на 60 секунди, екранът автоматично ще се върне в режим „готовност“ (stand-by). Натиснете бутона „СТАРТ/СТОП“, за да активирате блендера отново.

7. Натиснете бутон „СТАРТ/СТОП“, за да стартирате желаната програма (5B).
8. Функцията за вакуум стартира автоматично в началото на програмата.









ЗАБЕЛЕЖКА! Ако желаете да спрете за кратко програмата, натиснете за 1 секунда бутона „СТАРТ/СТОП“. За да продължите с програмата, натиснете бутона „СТАРТ/СТОП“ още веднъж за кратко.

9. Програмата спира автоматично след зададеното време заедно с 5 звукови сигнала.

За да спрете автоматичната програма, натиснете бутона „СТАРТ/СТОП“ за по-дълго време (3 секунди). Програмата ще бъде анулирана. За да активирате автоматичната функция, новата програма трябва да бъде настроена отново.

10. Изключете блендера от електрическата мрежа (6A), отворете протектора за шум (6B) и премахнете каната от основното тяло (7A).
11. Освободете вакуума, като натиснете копчето за вакуум върху капака на каната (7B).
12. Отворете капака и се насладете на ястието или напитката си (8).

Автоматични СТУДЕНИ програми

	Програма	Време	Описание
	Вакуум консервация	1:40 мин.	Извежда въздуха, поддържа съставките свежи и предпазва от окисляване
	Плодов и зеленчуков сок	3 мин.	Прави различни плодови и зеленчукови сокове
	Млечен шейк	1:50 мин.	Приготвя млечен шейк от пресни плодове
	Млечен шейк със замразени плодове	2:20 мин.	Приготвя млечен шейк със замразени плодове
	Натрошаване на лед	2 мин.	Натрошава ледени кубчета (8 кубчета 30x30x30 мм.)
	Сок от грозде	2:30 мин.	Приготвя сок от грозде
	Ядково мляко	3:30 мин.	Приготвя мляко от различни видове ядки
	Почистване	1:30 мин.	Почиства каната

6.2.2 Ръчни функции



„Смесване“ ви позволява да изберете скоростта на блендиране.

Натиснете иконата „Смесване“, за да активирате ръчната блендираща функция. Иконата „Смесване“ започва да мига в горната част на екрана.

Изберете желаните обороти от 1 (ниски) до H (високи), като натиснете „+“ или „-“, които са до екрана и натиснете бутона „СТАРТ/СТОП“.

ЗАБЕЛЕЖКА! Фабричната настройка е ниво 5. Цифрата 5 се показва на екрана. Времето на блендиране (смесване) е 2 минути.

ЗАБЕЛЕЖКА! Ако е необходимо, повторете програмата или променете настройката на скоростта. Функцията „Смесване“ спира след 2 минути автоматично заедно с 5 звукови сигнала.

Ако желаете да спрете смесването преди да са изтекли 2-те минути, натиснете бутона „СТАРТ/СТОП“.

ЗАБЕЛЕЖКА! За да съхраните всички хранителни стойности, ви препоръчваме първо да използвате функцията „Автоматично вакуумиране“ (вижте 6.2.1) и след това изберете ръчната функция за смесване.

Скорост	Употреба
1-2 Предавка	За смесване на подправки / мед и друга течна храна
3-4 Предавка	За бъркане на мека храна, като домати / ягоди / зеленчуци
5-6 Предавка	За бъркане на средно твърда храна, като ябълка / картофи / зеленчуци
7-Н Предавка	За бъркане на твърда храна, като морков / боб

7. Почистване и поддръжка



ВНИМАНИЕ!

Почистете каната веднага след всяка употреба.

За лесно почистване използвайте програма „Почистване“.

- Сложете минимум 250 мл. Вода и 1 капка почистваща течност в каната. Натиснете бутон „Почистване“.
- Ако е нужно, повторете почистването още веднъж.
- Може да завършите почистването с помощта на гъба или четка.
- Изплакнете вътрешността на каната и капака под течаща вода и оставете да изсъхне.



ПРЕДУПРЕЖДЕНИЕ! Не поставяйте каната в съдомиялна машина!

- Използвайте влажна мека кърпа, за да почистите основното тяло. Не използвайте абразивни почистващи препарати.



ОПАСНОСТ! Не потапяйте основното тяло във вода или не поставяйте под течаща вода.

8. Техническа информация

Име на продукта	Artmix Pro
Описание на продукта	Високоскоростен кухненски уред с вакуум
Код на продукта	BL-002
Мощност	230V~, 50Hz
Защитен клас	Клас I
Захранване	1500W
– Мощност на нагряване	1300W
– Мощност на двигател	
Капацитет на каната	0.75L – 1.75L
Обороти	1000 – 20000 RPM
Използвани материали	Съкло, SUS304; SUS420; SUS303; ABS, PP, Силикон
Страна на произход	Китай

9. Отстраняване на проблеми



ОПАСНОСТ! Не се опитвайте да ремонтирате уреда сами. При какъвто и да било дефект винаги изключвайте уреда от контактната мрежа.

Дефект	Причина	Решение
Не работи	<ol style="list-style-type: none">1. Каната не е поставена правилно върху блока на мотора.2. Капакът не е поставен правилно.	<ol style="list-style-type: none">1. Натиснете каната надолу.2. Поставете капака правилно върху каната.
Уредът не работи	<ol style="list-style-type: none">1. Уредът, екранът или програмата не отговарят	<ol style="list-style-type: none">1. Изключете уреда, изчакайте 1 минута и го включете отново.
Уредът спира по средата на програмата (докато работи)	<ol style="list-style-type: none">1. Капакът е хлабав.2. Течността е над максималното ниво.3. Каната се е разхлабила от основата.4. Уредът е прегрял	<ol style="list-style-type: none">1. Поставете капака правилно върху каната.2. Излейте малко течност.3. Натиснете каната надолу и процесът ще продължи веднага.4. Изключете уреда и го оставете да се охлади за 15-20 мин.
Изтичане от дъното на каната за блендиране	<ol style="list-style-type: none">1. Влошаване на водо2. непроницаемостта на уреда.	<ol style="list-style-type: none">1. Незабавно се свържете с оторизиран сервис на Zepter.
Съставките са твърде големи след края на цикъла (не са били смесени добре)	<ol style="list-style-type: none">1. В каната са поставени твърде големи парчета.2. Избрана е грешна програма.3. Има много малко вода.	<ol style="list-style-type: none">1. Повторете блендирането.2. Опитайте друга програма.3. Добавете вода.

<p>Съставките не са сготвени добре</p>	<ol style="list-style-type: none"> 1. Парчетата са твърде големи. 2. Избрана е грешна програма. 3. Твърде много вода или храна. 4. Някоя храна трябва да се готви по-дълго. 	<ol style="list-style-type: none"> 1. Нарезжете съставките по-ситно. 2. Изберете друга програма. 3. Опитайте с по-малко количество. 4. Изберете функцията нагряване, докато храната се сготви напълно.
<p>Съставките са загорели и са залепнали за дъното</p>	<ol style="list-style-type: none"> 1. Сложени са твърде много захар или нишесте. 2. Твърде много храна и твърде малко течност. 	<ol style="list-style-type: none"> 1. Използвайте правилното количество захар или нишесте. 2. Опитайте отново с различно количество.

10. Декларация за съответствие

CE Блендерът отговаря на действащите европейски директиви:

- a) Директива 2014/35/ЕС за хармонизиране на законодателствата на държавите членки за предоставяне на пазара на електрически съоръжения, предназначени за използване в определени граници на напрежението.
- b) Директива 2014/30/ЕС за хармонизиране на законодателствата на държавите членки относно електромагнитната съвместимост.

ЕС Декларацията за съответствие гарантира, че уредът е безопасен, бил е проверен и тестван и отговаря на всички изисквания съгласно приложимите стандарти, директиви и регламенти.

EAC Серийното производство отговаря на изискванията на:

- Техническият регламент на Митническия съюз 004/2011 „Безопасност на оборудването с ниско напрежение“, одобрен с решение на Комисията по поръчка № 768 от 16 август 2011 г.
- Техническият регламент на Митническия съюз 020/2011 „Електромагнитна съвместимост“, одобрен с решение на Комисията на митническия съюз № 879 от 9 декември 2011 г.

11. Изхвърляне



Символът показва, че в Европейския съюз продуктът трябва да се изхвърля на отделно място за събиране на отпадък. Това се отнася за продукта и всички аксесоари, обозначени с този символ. Маркирани по този начин продукти не могат да се изхвърлят с обикновените битови отпадъци, а трябва да се предадат в пункт за събиране и рециклиране на електрически и електронни уреди.

Опаковане



Ако искате да изхвърлите опаковката, спазвайте екологичното законодателство на Вашата държава.

12. Гаранция

Уредът може да се използва само за дейностите, за които е създаден. Производителят не носи отговорност за щети вследствие на неподходяща, неправилна или неразумна употреба.

Всички наши уреди са преминали през стриктна проверка и притежават гаранция за производствени дефекти. Гаранцията тече от датата на закупуване. Датата на закупуване е тази, посочена на фактурата, която търговецът е издал при доставката на уреда. За гаранционно обслужване е необходимо да се представи оригиналният документ за закупуване, затова е важно да го пазите.

Производителят се задължава, в рамките на гаранционния срок, да ремонтира или смени безплатно онези части, които доказано са показали производствени дефекти. Дефекти, които не могат еднозначно да бъдат свързани с материала или производството, се проверяват в някой от сервизните центрове на ZEPTEK или в нашата централа и се заплащат съгласно констатациите.

Гаранцията важи само ако:

- Уредът показва материални или производствени дефекти.
- Няма следи от нарушение на клиента или не са открити неоригинални части, поставени от други лица.

При замяна на уреда гаранционният срок не се удължава. При всички случаи той изтича **24 месеца след датата на закупуване.**

Гаранцията не включва:

- части с нормално износване
- дефекти, които оказват само незначително влияние върху стойността или използваемостта на уреда вследствие на търговска употреба
- дефекти, причинени от неправилно боравене или недостатъчна поддръжка и грижа за уреда, от транспорт, неадекватна употреба, небрежност и/или неправилно използване
- дефекти, причинени от инциденти като пожар, наводнение или други външни влияния, ако блендерът Artmix е бил използван не по предназначение
- дефекти поради несъответствие с приложимите разпоредби за безопасност и данните, посочени на типовата табела
- дефекти поради намеса на неоторизирани лица и използване на неоригинални резервни части

Тази гаранция не засяга установените по закон права на клиента съгласно действащото национално законодателство, както и правата на клиента спрямо търговеца по силата на договора за продажба/покупка.

При липса на приложимо национално законодателство настоящата гаранция е единственото и ексклузивно обезщетение за клиента, като производителят не носи отговорност за инцидентни или последващи вреди от нарушаване на изразена или подразбираща се гаранция за този продукт. Отговорността на производителя е ограничена и не може да надхвърля действителната цена на продукта, която клиентът е платил.

Внимание! Ако след закупуване на продукта етикетът със серийния номер е премахнат или не се разпознава, производителят си запазва правото да откаже гаранционен сервиз.

Ако имате коментари или въпроси относно функционирането на уреда или гаранцията, можете да се обърнете към Вашия търговски представител на ZEPHER.

